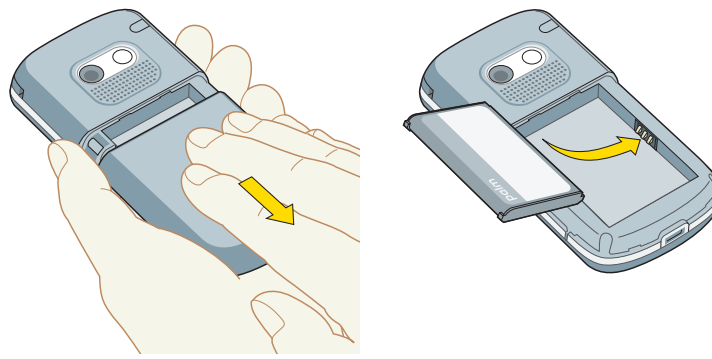


# 1 Prepare Your Device



## Insert the Battery

1. Gently press the battery door and slide it down to remove it.
2. Align the battery contacts with the contacts in the compartment, and then gently press the battery down until it clicks into place.
3. Replace the battery door.



## Charge the Battery

1. Plug the AC charger into an outlet.
2. Plug the other end of the charger into the microUSB connector on the bottom of your Palm® Treo™ 800w smart device.

## Set Up Your Device

When the Windows Mobile® screen appears, follow any instructions that appear on the screen.

**Note:** If no instructions appear, skip ahead to "Make a Call."



# 2 Activate Your Device and Make Your First Call

## Activate Your Treo

If you bought your Treo at a Sprint Store, your device should be activated and ready to use.

If you received your Treo in the mail and it is a new Sprint account or a new line of service, you need to take these steps to activate it:

1. Turn on the phone feature. (Press **Power/End** [ ] and if prompted, press **Center** [ ] to turn off **Keyguard**. Next, press and hold **Power/End** [ ])
2. Press **Start** [ ] > **Internet Explorer**. (There is no charge for this service during activation.)
3. Follow the onscreen prompts to update your profile and activate your Treo. A message is displayed when the process is completed.
4. Wait for the phone feature to turn off and then back on. If this does not occur, press and hold **Power/End** [ ] to turn it off and then press and hold **Power/End** [ ] to turn it back on.
5. To confirm your activation, make a phone call.

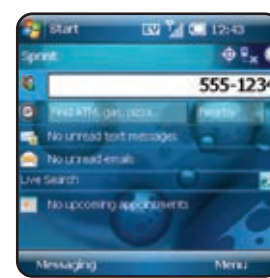
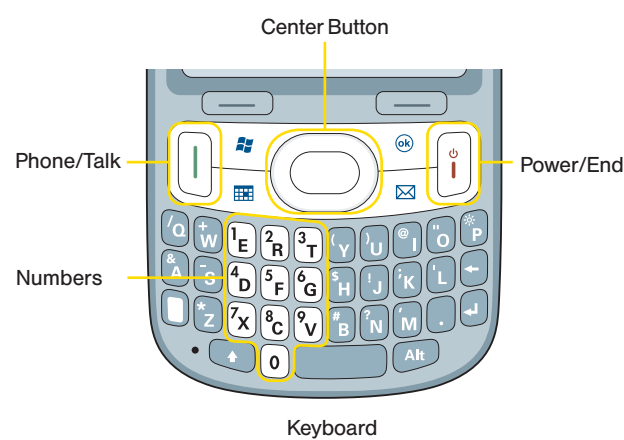
If you received your Treo in the mail and are activating a new phone for an existing number on your account, contact Sprint Customer Service to activate your new device. There are two activation options:

- From your computer's Web browser, go to [www.sprint.com/activate](http://www.sprint.com/activate) and complete the onscreen instructions to activate your Treo.
- or -
- Call 1-888-211-4727 from another phone for assistance with activation.

When you have finished, make a phone call to confirm your activation.

## Make a Call

1. Go to your **Today** screen. (If the screen is off, press **Power/End** [ ] and then press **Center** [ ] to disable **Keyguard**. If you are in another application, press **Power/End** [ ])
2. Press the number keys to enter the phone number you want to call.
3. Press **Phone/Talk** [ ] to make the call.
4. When you're finished, press **Power/End** [ ] to end the call.



Today Screen

# 3 Set Up Your Voicemail

## Set Up Your Voicemail

1. Go to your **Today** screen.
2. Press and hold **E** (approximately five seconds) to dial Sprint's voicemail system.
3. Follow the system prompts to set up your voicemail.

## What's My Phone Number?

From your **Today** screen, press **Menu** [ ] (right softkey), and then select **Preferences > Phone Settings** to display your phone number.

Look here for your phone number



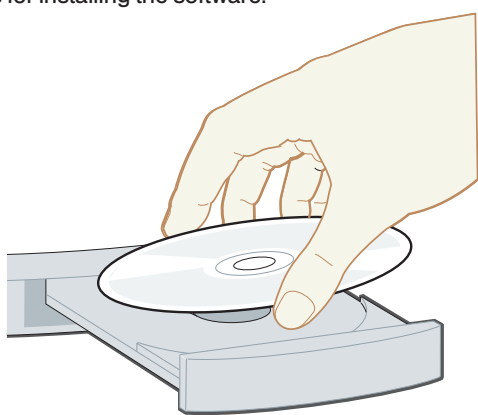
# 4 Connect to Your Computer

## Install the Software

**Windows XP:** You must install the software that came with your Treo, even if you already have synchronization software installed on your computer.

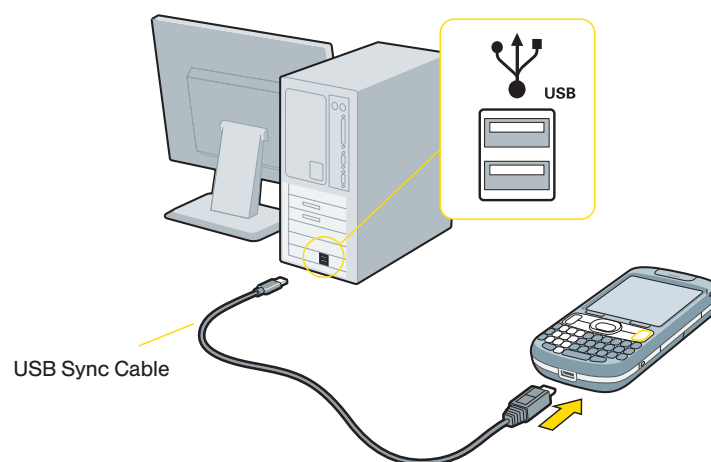
**Windows Vista:** You may not need to install software from the CD. However, we recommend that you follow the CD installation steps to ensure that the synchronization software is loaded on your computer and to install the **User Guide**.

- Insert the Getting Started CD into your computer's CD drive and follow the onscreen instructions for installing the software.



## Synchronize

1. Connect your Treo and your computer.
2. Follow the onscreen instructions for setting up synchronization.
3. To check for synchronization progress:
  - **Windows XP:** Look for the **ActiveSync** [ ] icon at the top of the screen on your Treo and the **ActiveSync** [ ] icon in the taskbar on your computer.
  - **Windows Vista:** Look for the animated **connection** [ ] icon at the top of the screen on your Treo.
4. When synchronization is complete, press **Start** [ ] on your Treo to start using the applications.



USB Sync Cable

# 5 Need Help?

## Need Help With Setup?

Call 1-866-750-PALM (7256) after your Treo has been activated.

This service is complimentary within 90 days of purchase.

Our support staff can help you set up your Treo and get you up and running. Please note that we can better assist you if your device is fully charged and activated and you are calling from a phone other than your Treo.

**Hours:** Monday to Friday, 5 am to 9 pm Pacific  
Saturday and Sunday, 8 am to 5 pm Pacific

We may refer you to Sprint for help with carrier-specific features, such as service plan information or billing issues. Offer subject to change without notice.

## On Your Computer

Access the **User Guide** at **Start > Programs > Palm Support Center > User Guide**.

## On Your Treo

Access Help at **Start [ ] > Help**, or Quick Tour at **Start [ ] > Programs > Quick Tour [ ]**.

## In the Box

**Basics Guide:** Printed introduction to the basics.

## On the Web

[palm.com/treo800wsprint-support](http://palm.com/treo800wsprint-support) or [www.sprint.com](http://www.sprint.com)

# 6 Manage Your Account

## Online: [www.sprint.com](http://www.sprint.com)

- Make a payment, see your bills, enroll in online billing.
- Check minute usage and account balance.
- See or modify the details of your Sprint service plan.
- Get detailed instructions and download content.

## From Your Sprint Phone

- Press **[ ] [ ]** to check minute usage and account balance.
- Press **[ ] [ ]** to make a payment.
- Press **[ ] [ ]** to access a summary of your Sprint service plan or get answers to other questions.

## From Any Other Phone

- Sprint Customer Service: Dial 1-888-211-4727
- Business Customer Service: Dial 1-800-927-2199

## Intellectual Property Notices

© 2008 Sprint Nextel. All rights reserved. No reproduction in whole or in part without prior written approval. SPRINT and other trademarks are trademarks of Sprint Nextel. © 2008 Palm, Inc. All rights reserved. Trademark, copyright, patent, and other intellectual property notices are set forth on page ii within the **Basics Guide**.

## Disclaimer and Limitation of Liability

Palm, Inc. and its suppliers assume no responsibility for any damage or loss resulting from the use of this guide. Palm, Inc. and its suppliers assume no responsibility for any loss or claims by third parties that may arise through the use of this software. Palm, Inc. and its suppliers assume no responsibility for any damage or loss caused by deletion of data as a result of malfunction, dead battery, or repairs. Be sure to make backup copies of all important data on other media to protect against data loss.

## Agency Compliance Information

Product regulatory and compliance information can be found in the **User Guide** at [palm.com/treo800wsprint-support](http://palm.com/treo800wsprint-support).



Sprint ahead

Get started.

All you need to know to get going.

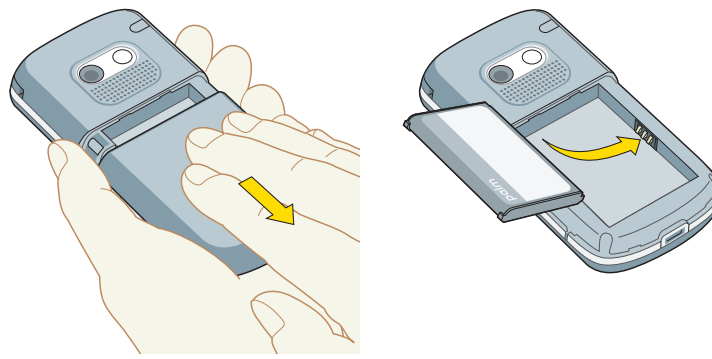


# 1 Prepara tu dispositivo



## Coloca la batería

1. Presiona suavemente la tapa de la batería y deslízala hacia abajo para quitarla.
2. Alinea los contactos de la batería con los contactos del compartimento, y luego presiónala suavemente hasta que se enganche en su lugar.
3. Vuelve a colocar la tapa de la batería.



## Carga la batería

1. Enchufa el cargador de CA en un tomacorriente.
2. Enchufa el otro extremo del cargador en el conector microUSB ubicado en la parte inferior del dispositivo inteligente Palm® Treo™ 800w.

## Configura el dispositivo

Una vez que aparezca la vista de Windows Mobile®, sigue las instrucciones que aparecen en la pantalla.

**Nota:** Si no aparecen instrucciones en la pantalla, pasa al tema "Cómo hacer una llamada".



# 2 Activa tu dispositivo y haz tu primera llamada

## Activa tu dispositivo

Si compraste tu Treo en una tienda Sprint, deberá estar activado y listo para usarse.

Si recibiste tu Treo por correo y lo utilizarás con una cuenta nueva de Sprint o con un número telefónico nuevo, hay que tomar unos pasos para activar el teléfono.

1. Apaga el teléfono. (Mantén pulsada la tecla **Encender/Terminar** y luego el **botón central** para desactivar el protector de teclado. Mantén pulsada la tecla **Encender/Terminar**.)
2. Pulsa **Start** > **Internet Explorer**. (No hay recargo por utilizar este servicio durante la activación.)
3. Sigue las indicaciones dadas en pantalla para actualizar tu perfil y activar el Treo. Se despliega un mensaje cuando se ha completado el proceso.
4. Espera a que la función del teléfono se apague y se vuelva a encender. Si esto no sucede, mantén pulsada la tecla **Encender/Terminar** para apagar el aparato y luego mantén pulsada la tecla **Encender/Terminar** para volver a encenderlo.
5. Para confirmar la activación, haz una llamada telefónica.

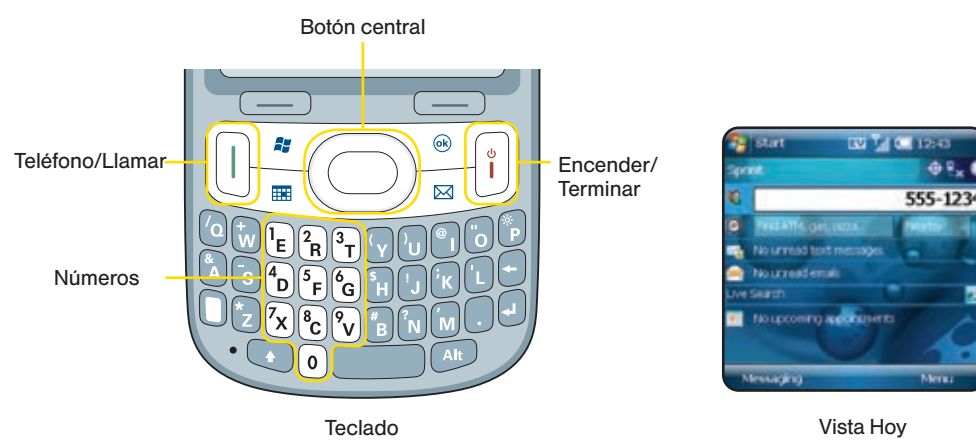
Si recibiste tu Treo por correo y estás activando un dispositivo nuevo para un número existente en tu cuenta, será necesario que te comuniques con el Departamento de Atención al Cliente de Sprint para activar el dispositivo. Hay dos alternativas para activarlo:

- Usa el navegador Web de una computadora para acceder a [www.sprint.com/activate](http://www.sprint.com/activate) y sigue las instrucciones dadas en pantalla para activar tu teléfono.

Llama al **1-888-211-4727** desde otro teléfono para recibir ayuda para la activación.

## Cómo hacer una llamada

1. Pasa a la vista **Hoy**. (Si la pantalla está apagada, pulsa la tecla **Encender/Terminar** y luego el **botón central** para desactivar el protector de teclado. Si estás ejecutando algún otro programa, pulsa **Encender/Terminar**.)
2. Pulsa las teclas numéricas para marcar el número telefónico al cual deseas llamar.
3. Pulsa la tecla **Teléfono/Llamar** para iniciar la llamada.
4. Al terminar, pulsa la tecla **Encender/Terminar** para cerrar la llamada.



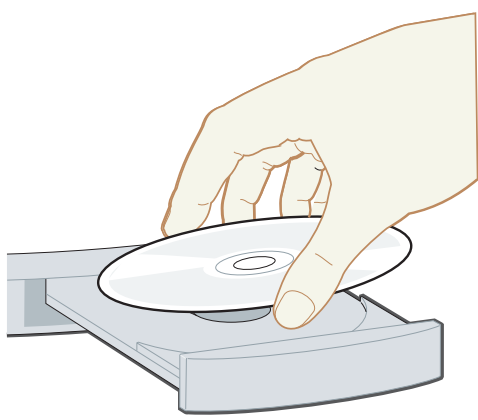
# 4 Cómo conectarte a tu computadora

## Instala el software

**Windows XP:** Es necesario que instales el software incluido con tu dispositivo Treo, aun si ya tienes el software de sincronización instalado en tu computadora.

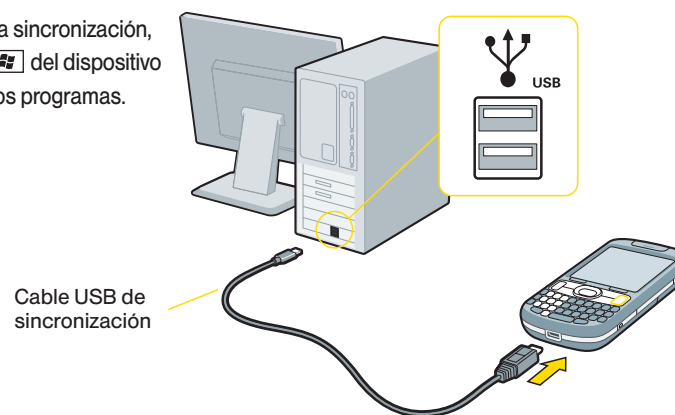
**Windows Vista:** Podría no ser necesario instalar el software de sincronización incluido en el CD. Sin embargo, se recomienda seguir los pasos de instalación del software en CD dados para asegurar que se cargue el software de sincronización en la computadora y para instalar la **Guía del Usuario**.

- Inserta el CD "Getting Started" (Para Empezar) en la unidad de CD de tu computadora y sigue las instrucciones dadas en pantalla para instalar el software.



## Sincroniza

1. Conecta el Treo a tu computadora.
2. Sigue las instrucciones dadas en pantalla para configurar la sincronización.
3. Para verificar el avance de la sincronización:
  - **Windows XP:** Busca el icono de **ActiveSync** cerca de la parte superior de la pantalla de tu Treo y el icono de **ActiveSync** en la barra de tareas de tu computadora.
  - **Windows Vista:** Busca el icono animado de **conexión** que aparece en la parte superior de la pantalla de tu Treo.
4. Cuando se completa la sincronización, pulsa la tecla **Iniciar** del dispositivo para empezar a usar los programas.



# 6 Manejo de tu cuenta

## Por Internet: [www.sprint.com](http://www.sprint.com)

- Hacer un pago, ver tu factura, suscribirte en facturación por Internet.
- Revisar los minutos usados y el saldo de tu cuenta.
- Ver y modificar detalles de tu plan de servicio Sprint.
- Obtener información detallada y descargar contenido.

## Desde tu teléfono Sprint

- Pulsa **8** **7** para revisar los minutos usados y el saldo de tu cuenta.
- Pulsa **8** **7** para hacer un pago.
- Pulsa **8** **7** para acceder a un resumen de tu plan de servicio Sprint o para obtener respuestas a otras preguntas.

## Desde cualquier otro teléfono

- Atención al Cliente Sprint: Marca 1-888-211-4727
- Atención a Clientes Comerciales: Marca 1-800-927-2199

Notificaciones sobre propiedad intelectual

© 2008 Sprint Nextel. Reservados todos los derechos. No se permite la reproducción total ni parcial de este material sin consentimiento previo por escrito. SPRINT y otras marcas registradas son propiedad de Sprint Nextel. © 2008 Palm, Inc. Reservados todos los derechos. Las notificaciones de marcas comerciales registradas, derechos de autor, patentes y otras notificaciones de propiedad intelectual se exponen en la página ii de la **guía Basics**.

Descargo y limitación de responsabilidades

Palm, Inc. y sus proveedores no asumen responsabilidad alguna por los daños o pérdidas que resulten del uso de esta guía. Palm, Inc. y sus proveedores no asumen responsabilidad alguna por pérdidas ni reclamos presentados por terceros que surjan del uso de este software. Palm, Inc. y sus proveedores no asumen responsabilidad alguna por los daños o pérdidas ocasionados por la eliminación de datos que resulte de una avería, batería descargada o reparaciones. Asegúrese de hacer copias de respaldo de todos los datos importantes en otros medios para protegerse contra la pérdida de datos.

Información de cumplimiento con agencias gubernamentales

La información regulatoria y de cumplimiento con requisitos legales se encuentra en la **User Guide** en [palm.com/treo800wsprint-support](http://palm.com/treo800wsprint-support).

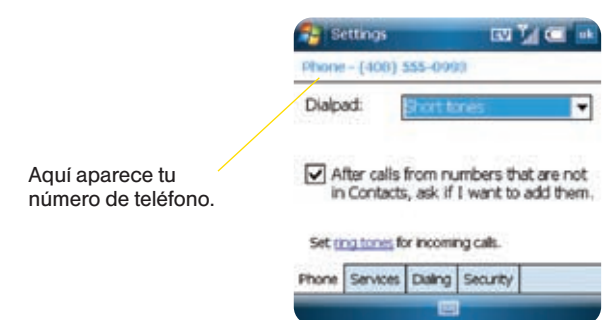
# 3 Cómo configurar el correo de voz

## Cómo configurar el correo de voz

1. Pasa a la vista **Hoy**.
2. Mantén pulsada la tecla **E** (por unos cinco segundos) para llamar al sistema de correo de voz de Sprint.
3. Sigue las indicaciones dadas por el sistema para configurar tu correo de voz.

## ¿Cuál es mi número de teléfono?

Partiendo de la vista **Hoy**, pulsa **Menú** (tecla programable derecha) y selecciona **Preferences > Phone Settings** para ver tu número de teléfono en pantalla.



Aquí aparece tu número de teléfono.

# 5 ¿Necesitas ayuda?

## ¿Necesitas ayuda con la configuración?

Llama al **1-866-750-PALM (7256)** después de haber activado tu Treo.

Este servicio es gratuito en los primeros 90 días después de tu compra.

Nuestro personal de apoyo puede ayudarte a configurar tu Treo y ponerlo en marcha. Recuerda que podemos ayudarte mejor si el dispositivo inteligente tiene la batería cargada y ha sido activado, y si llamas usando un teléfono diferente al Treo.

**Horario:** Lunes a viernes, 5 am a 9 pm hora pacífico

Sábados y domingos, 8 am a 5 pm hora pacífico

Podríamos referirte a Sprint para resolver asuntos que tienen que ver con el servicio telefónico en sí, tales como información sobre tu plan de servicio o asuntos de facturación. Esta oferta está sujeta a cambios sin previo aviso.

## En tu computadora

Accede a la **Guía del Usuario** en **Start > Programs > Palm > User Guide**.

## En tu Treo

Accede a la documentación de Ayuda en **Start > Help**, o la descripción rápida en **Start > Programs > Quick Tour**.

## En la caja

**Guía Basics:** Información impresa en cuanto a funciones básicas.

## En la Web

[palm.com/treo800wsprint-support](http://palm.com/treo800wsprint-support) o [www.sprint.com](http://www.sprint.com)

Sprint *más allá*

## Cómo empezar.

Todo lo que necesitas saber para ponerte en marcha.

