

# Guía

*Técnica y para Solucionar Problemas*



AIRAVE 2.5+



## **Aviso especial para los clientes de Sprint As You Go**

***Con Sprint As You Go puedes liberarte de contratos a largo plazo y disfrutar más de la flexibilidad móvil.***

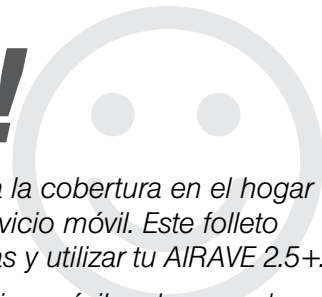
*Aplican algunas limitaciones, dependiendo de tu plan de servicio y equipo. Roaming de datos puede no estar habilitado y ciertas aplicaciones pre-instaladas en tu equipo pueden no estar disponibles o ser funcionales. También, para comprar contenido basado en suscripción de parte de terceros en tiendas de aplicaciones (como Google Play™), tendrás que proveerles con información de tu tarjeta de crédito.*

*Para más información, visita [sprint.com/asyougo](http://sprint.com/asyougo)<sup>1</sup>.*

<sup>1</sup>Disponible sólo en inglés.



# ***¡Bienvenido!***



*Sprint se compromete a desarrollar tecnologías dirigidas a la cobertura en el hogar y a asegurar que tengas una magnífica experiencia de servicio móvil. Este folleto provee indicaciones de cómo activar, solucionar problemas y utilizar tu AIRAVE 2.5+.*

*El AIRAVE 2.5+ provee una señal mejorada para tus servicios móviles de voz y de datos 3G. Es como tener tu propia torre transmisora. La estación base utiliza una antena de baja potencia para transmitir señales celulares de voz y de datos en tu hogar o pequeña oficina. Las estaciones de base que dan una mejor cobertura celular, lo que significa una señal más fuerte y una mejor calidad de voz. Una señal fuerte puede prolongar la vida útil de la batería. Además, las aplicaciones de datos en los teléfonos inteligentes, tales como los dispositivos móviles de correo electrónico, trabajar más rápido.*

**ReadyNow** – Para obtener más ayuda en optimizar e iniciar tu nuevo dispositivo, aprovecha los recursos del exclusivo Ready Now en [sprint.com/readynow](http://sprint.com/readynow)<sup>1</sup>. Podrás incluso programar citas en tu Tienda Sprint más cercana.

*El AIRAVE se conecta a la red Sprint mediante tu conexión de Internet de banda ancha. Las llamadas salientes van desde el AIRAVE mediante a una conexión segura hasta la red de Sprint; las llamadas entrantes siguen la misma ruta en dirección contraria.*

*Visit [sprint.com/airave](http://sprint.com/airave)<sup>1</sup> para la Guía del Usuario completa. También hay foros de la comunidad para tu equipo en [sprint.com](http://sprint.com).*

<sup>1</sup>Disponible sólo en inglés.

# Usando esta guía

Esta Guía Técnica y para Solucionar Problemas está diseñada para ayudarte a configurar y a utilizar tu nuevo AIRAVE 2.5+. Se divide en cuatro secciones para ayudarte a encontrar la información que necesitas rápida y fácilmente.

■ **Prepárate** — página 6 - Averigua lo que tienes que hacer antes de usar tu AIRAVE por primera vez, incluyendo activar el servicio Sprint.

■ **Tu AIRAVE** — página 9 — Aprende algunos conceptos básicos de cómo funciona tu AIRAVE y de cómo instalar tu AIRAVE usando un módem de banda ancha para cable y de cómo leer las luces de estado LED y sus mensajes. Averigua cómo configurar la antena GPS externa, el enrutador PC o LAN y el enrutador AIRAVE para recibir la mejor calidad de voz y de datos.

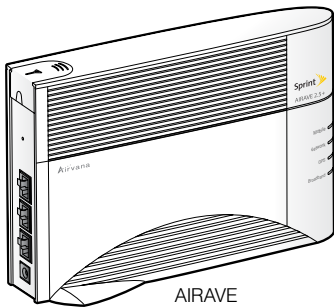
■ **Preguntas frecuentes** — página 16 — Aprende las respuestas a preguntas frecuentes acerca de la cobertura del AIRAVE Sprint.

■ **Herramientas y recursos** — página 17 — Encuentra consejos útiles para tu equipo y descubre recursos y otra información de ayuda Sprint. Para más información, visita [sprint.com/airave](http://sprint.com/airave)<sup>1</sup> para la Guía del Usuario completa y [sprint.com](http://sprint.com) para foros de la comunidad.

<sup>1</sup> Disponible sólo en inglés.

## Contenido de la caja

Asegúrate de que estos componentes se encuentren en la caja:



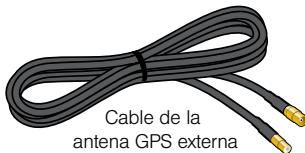
AIRAVE



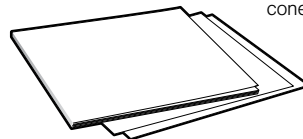
Cordón amarillo de Ethernet



Cordón de conexión eléctrica



Cable de la  
antena GPS externa



Leer Primero,  
Guía Técnica y para Solucionar Problemas,  
Información Importante Sprint

# Prepara tu equipo

**Requisitos del sistema:** Una conexión de banda ancha a Internet que esté siempre encendida, con un mínimo de 800 kbps (al cargar y descargar) para servicios de voz y 3 Mbps al descargar y 1.8 Mbps al cargar para servicios de datos, se requiere para que el AIRAVE funcione apropiadamente.

1. Los requisitos mínimos para el uso del AIRAVE:

a. Tu dirección física debe calificar por adelantado para cobertura AIRAVE. Si te encuentras fuera de la zona de cobertura AIRAVE, el equipo no se activará. Revisa el mapa de cobertura AIRAVE en el centro de recursos en [sprint.com/airave](http://sprint.com/airave).

b. Requisitos mínimos del sistema:

- Acceso a Internet de banda ancha de alta velocidad - Esto incluye cable o DSL, al igual que T1 fraccional o T1 completo, instalado y activo en la localización.
- El acceso a Internet por satélite, WiFi, marcado o inalámbrico no funciona para el AIRAVE.

Lo siguiente es un listado de algunos proveedores de satélite que NO funcionará para el AIRAVE:

- |                                 |                |
|---------------------------------|----------------|
| • HughesNet (formerly Direcway) | • Earthlink    |
| • Wildblue                      | • Direct TV    |
| • Skyway USA                    | • Dish Network |
| • Elite Satellite               | • MicroSAT     |
| • Starband by Spacenet          | • Teledesic    |

- AIRAVE requiere una toma de corriente de pared disponible (110 VAC)
- El AIRAVE debe estar cerca de una ventana para obtener acceso a la señal GPS. Si la señal no se adquiere (LED del GPS no está verde sólido), utiliza el cable de la antena GPS externa. Para más información, consulta la sección GPS en este folleto.

Comunícate con Asistencia Técnica para AIRAVE en el **866-556-7310** si no reúnes estos requisitos mínimos para la activación.

# Prepara tu equipo

## 2. Cobertura mínima de banda ancha para Internet: Prueba tu Conexión IP

La siguiente tabla muestra la cobertura de banda que se recomienda según el tipo de uso:

Tipo de Uso	Velocidad recomendada de descarga	Velocidad recomendada de carga
Llamada móvil	800 Kbps	800 Kbps
Datos móviles	hasta 3 Mbps	hasta 1.8 Mbps

**Nota:** La cobertura de banda de tu conexión de Internet afectará al rendimiento del AIRAVE. Puedes probar las velocidades de tu conexión de Internet usando herramientas por Internet tales.

## 3. Configuraciones especiales AIRAVE:

- a. Se requiere ingresar para ISP - Algunos proveedores de Internet requieren una clave de ingreso para sus usuarios. Puede que se te requiera ingresar una clave de ingreso en "ID" (identificación) y "password" (contraseña) para configurar tu AIRAVE. Esto es especialmente común en el caso de clientes de DSL. La guía del usuario por Internet provee los pasos para este proceso. Por favor, consulta la guía del usuario en [sprint.com/airave](http://sprint.com/airave).
- b. Configura un IP estático - Un IP dinámico es la configuración por defecto del AIRAVE. Si necesitas usar un IP estático, por favor, consulta la guía del usuario en [sprint.com/airave](http://sprint.com/airave) para instrucciones.
- c. Acceso AIRAVE a Internet a través de un cortafuegos - Algunas pequeñas oficinas o ambientes escolares tienen un cortafuegos para proteger a sus usuarios de peligros por Internet. Hay puertos de cortafuegos específicos que deberán estar abiertos para que el AIRAVE se conecte adecuadamente a la Red Sprint. Comunícate con Asistencia Técnica para AIRAVE en el **866-556-7310** para pedir información acerca de los puertos de cortafuegos.

Disponible sólo en inglés.

## **Prepara tu equipo**

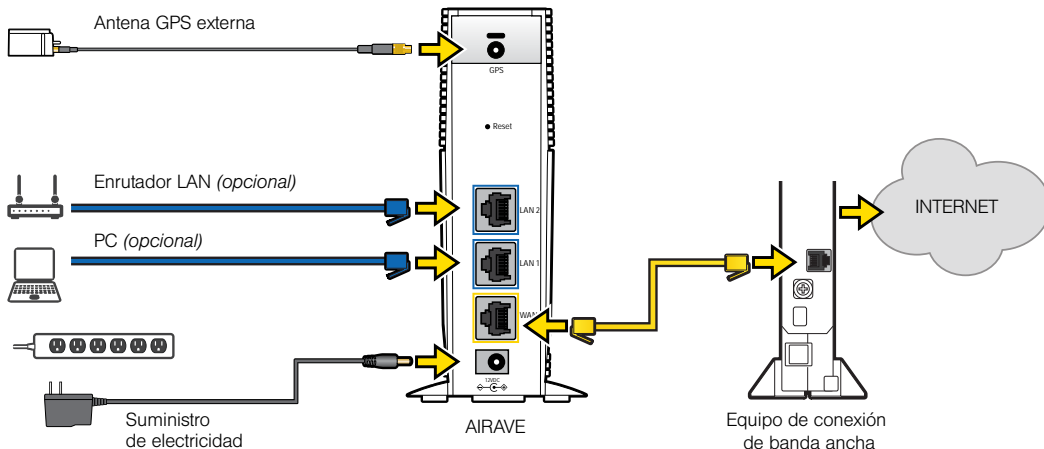
4. Alcance de la señal AIRAVE: El alcance de la señal AIRAVE puede ser ajustado para mejor adaptarse al medio ambiente del cliente. Hay configuraciones para apartamentos, casas estándar y casas más grandes. El cliente puede comunicarse con Asistencia Técnica para AIRAVE en el **866-556-7310** para pedir un cambio en la potencia de su señal AIRAVE.
5. Configuración alterna: Puede que tengas un equipo que combine módem/enrutador, provisto por tu ISP que puede requerir una configuración especial para el AIRAVE, según los siguientes ejemplos:
  - a. Configurar el AIRAVE detrás del enrutador - No se recomienda que se configure el AIRAVE detrás de tu enrutador personal. Algunos usuarios puede que quieran usar esta configuración colocando el AIRAVE detrás del enrutador. Esto es posible, pero puede resultar en inconvenientes para el AIRAVE e inconvenientes en la calidad de voz.
  - b. Configuración de velocidades de Internet: los clientes podrán notar un cambio en sus velocidades de carga a Internet usando el AIRAVE configurado en su módem. Los clientes con una conexión de Internet de más alta velocidad puede que necesiten un ajuste a esta configuración por defecto.

Comunícate con Asistencia Técnica para AIRAVE en el **866-556-7310** para asistencia con cualquiera de los inconvenientes indicados arriba.



## Resumen de la configuración

Los siguientes pasos muestran una instalación típica usando un módem de cable de banda ancha. Si estás usando un tipo diferente de conexión de banda ancha, los pasos serán similares. Para información detallada de configuración, consulta la inserción “Leer Primero” provista en tu caja o por Internet en [sprint.com/airave](http://sprint.com/airave).



**Advertencia:** Después de instalar y de encender tu AIRAVE por primera vez, éste pasará por una secuencia automatizada de configuración. Durante este tiempo, las luces LED del equipo cambiarán de color. Cuando las luces LED correspondientes a “Broadband” (banda ancha), “GPS” (GPS), “Network” (red), y “Mobile” (móvil) hayan cambiado a un color verde sólido, tu AIRAVE está listo para usarse. Este proceso puede durar hasta dos horas. Para detalles adicionales del AIRAVE 2.5+, por favor consulta la Guía del Usuario o Recursos en esta guía.

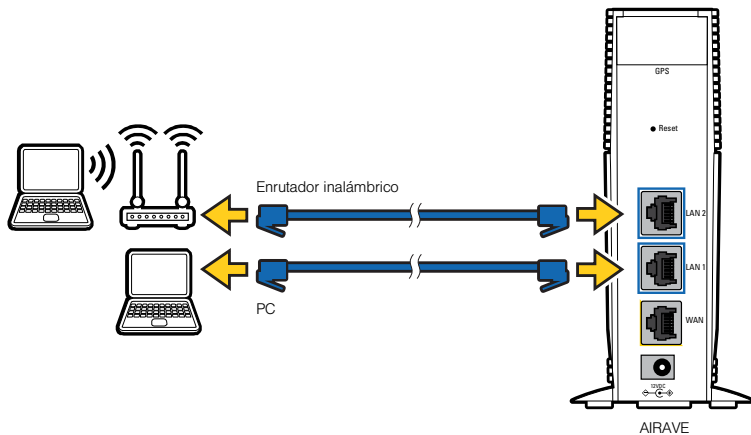
Disponible sólo en inglés.

visita [sprint.com/airave](http://sprint.com/airave) para la guía del usuario completa

## Configuración del Enrutador PC o LAN

Conecta cualesquiera equipos que tengas, tales como un enrutador PC o LAN (inalámbrico) a los puertos LAN azules del AIRAVE.

**Consejo:** Para asegurar la mejor calidad de voz y de datos, siempre conecta el enrutador LAN a tu AIRAVE. No conectes el enrutador directamente a tu módem de banda ancha u otro equipo de conexión de banda ancha.



## Configurar el Enrutador AIRAVE

Tu AIRAVE contiene un enrutador integrado. Generalmente, puedes conectar tu AIRAVE a tu equipo de conexión de banda ancha, tal como un módem de cable, DSL o FiOS (un servicio de Internet de banda ancha de alta velocidad con fibra óptica), sin llevar a cabo ningunos pasos adicionales. Sin embargo, puede que necesites configurar el enrutador integrado para que funcione con el módem de tu ISP o equipo de conexión.

La siguiente tabla lista las configuraciones típicas ISP y las cosas que debes hacer para que el enrutador integrado funcione con tu configuración ISP actual.

Broadband connection device	Patrón de Luces LED	Síntoma	Qué debe hacerse
Módem de cable	Broadband y Mobile Verde sólido	No aplica (funciona apropiadamente)	No aplica
Módem de DSL	Broadband LED Rojo que parpadea	No puede acceder a Internet	Ver "Adding Your ISP User name and Password" en la Guía del Usuario
Módem de DS con enrutador integrado	Broadband LED Rojo que parpadea	No puede acceder a Internet	Si el problema persiste, comunícate con Asistencia Técnica para AIRAVE, según se describe en "Recursos".
Módem de cable con enrutador integrado	Mobile LED Rojo que parpadea	No puede hacerse una llamada móvil mediante AIRAVE	
FiOS			

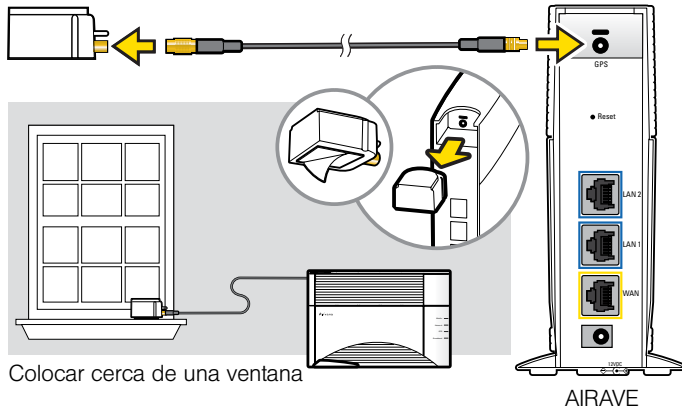
## Configuración de la antena GPS externa

Usa el cable de la antena GPS externa si la antena interna de tu AIRAVE no está recibiendo suficiente señal (se indica por una luz LED roja del GPS parpadeando). Conecta el cable de la antena GPS externa al puerto de conexión GPS de tu AIRAVE.

1. Elimina el módulo de la antena GPS de la parte de atrás del AIRAVE. Conecta el cable de la antena GPS externa al módulo de la antena y al AIRAVE.
2. Coloca la antena GPS externa (con la cinta hacia abajo) horizontalmente en una superficie plana, lo más cerca posible de una ventana. La antena funciona mejor en un área abierta, donde puede recibir señales fácilmente.

*Nota: Si el cable GPS externo provisto no es lo suficientemente largo para alcanzar una ventana, existen opciones para comprar un cable GPS más largo a través de un vendedor. Comunícate con Asistencia Técnica para AIRAVE para más información.*

Módulo de antena GPS



Colocar cerca de una ventana

### ¿Por qué necesita el AIRAVE™ una antena GPS?

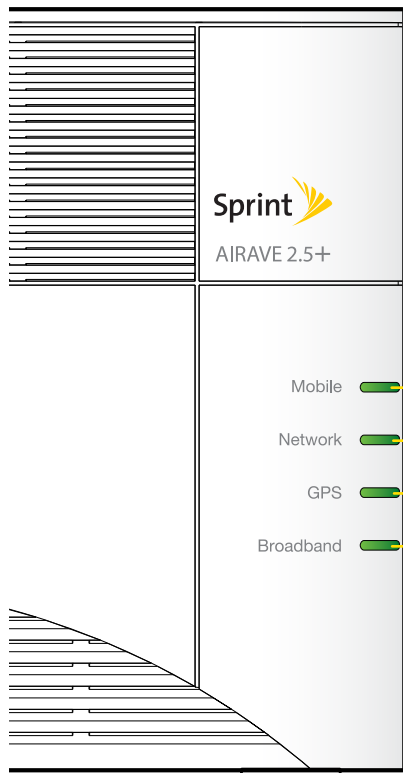
El AIRAVE tiene antena GPS para poder:

- Sincronizar apropiadamente con el resto de la red Sprint.
- Determinar y seleccionar las frecuencias de radio correctas disponibles en tu área para que el AIRAVE use las que son correctas.

### ¿Por qué necesita el AIRAVE™ un cable de antena GPS externa?

Tu equipo necesita la antena externa sólo cuando la antena GPS interna no puede fijar suficientes señales de satélite. La antena externa permite que el AIRAVE fije la conexión al mayor número de satélites.

# Luces de estado LED



## Mobile

**Verde sólido:** Listo

**Rojo que parpadea:** No está listo para servicio

**Rojo sólido:** Problema del equipo

**Sin luz:** Sin electricidad

## Network

**Verde sólido:** Listo

**Rojo que parpadea:** No está listo para servicio

**Rojo sólido:** No está conectado a la Red Sprint; llamar a Asistencia Técnica

**Sin luz:** Sin electricidad

## GPS

**Verde sólido:** Listo

**Rojo que parpadea:** Adquirir una señal GPS fija

**Rojo sólido:** Sin adquirir señal GPS; conectar cable GPS externo

**Sin luz:** Sin electricidad

## Broadband

**Verde sólido:** Connected to the Internet

**Rojo que parpadea:** Intentar adquirir dirección IP

**Rojo sólido:** Revisar ISP para asegurar que el servicio de Internet está funcionando

**Sin luz:** Sin electricidad

# Mensajes de estado LED

## Comportamiento LED - AIRAVE 2.5+ patrón de activación inicial

Broadband	GPS	Network	Mobile	Significado
				Pruebas iniciales del equipo – 10-15 segundos [Unidad llevando a cabo una rápida prueba del sistema]
				Software cargando (20-25 segundos) [Todas las LED apagadas excepto conexión de banda ancha a medida que la unidad recibe una actualización de software]
				Software cargado y comienzo de los servicios
				El enlace AIRAVE se ha establecido con la red Sprint
				Unidad tiene GPS fijo y conexión de Internet a la red Sprint
				Todas las conexiones están efectuadas y AIRAVE está listo para usarse

*Nota: El patrón de activación puede repetirse si se está cargando una nueva versión de software en el AIRAVE*

## Estados LED –escenarios de Error/Falta General

Broadband	GPS	Network	Mobile	Significado
				Error detectado en el equipo; Llamar a Asistencia Técnica AIRAVE
				Todas conexiones hechas con la red Sprint pero AIRAVE no funciona para llamadas móviles; Llamar a Asistencia Técnica para AIRAVE al 1-866-556-7310
				Todas conexiones hechas para Internet y llamadas móviles; el usuario deberá conectar el cable GPS externo
				Se ha perdido el GPS fijo y AIRAVE ha dejado caer su sincronía con la red; usuario tendrá que instalar cable GPS externo
				Internet está funcionando pero la conexión segura a la red Sprint no; Llamar a Asistencia Técnica para AIRAVE
				Tú no tienes conexión de Internet; comunícate con tu ISP si tu servicio de cable o DSL no funciona o si tienes problemas con el módem

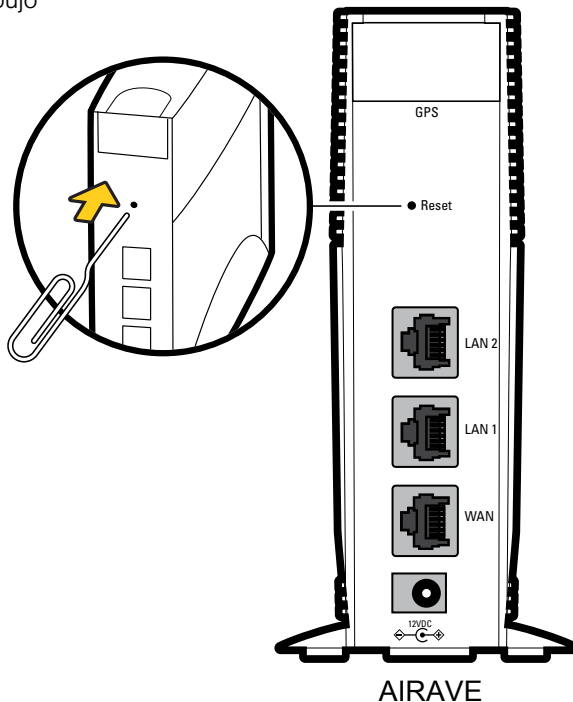
**Clave** | Verde sólido | Rojo sólido | Sin luz | Rojo que parpadea

## Reconfigurar el AIRAVE

Si tu AIRAVE estaba operando apropiadamente por un período de tiempo extendido y la luz LED Mobile (móvil) de repente comienza a parpadear color rojo, puede que el AIRAVE tenga un problema que requiera reconfigurarlo. Para reconfigurar el AIRAVE, presiona el botón Reset (reconfigurar) por al menos 10 segundos (según se muestra en el dibujo abajo).

Después de reconfigurar tu AIRAVE, éste pasa por una secuencia automatizada de configuración. Durante este tiempo, las luces LED verdes del equipo estarán sólidas por unos pocos segundos y entonces todas las luces LED se apagarán hasta que se carga el software. Este proceso puede durar hasta 30 minutos.

Si el problema persiste después de reconfigurar el AIRAVE, comunícate con Asistencia Técnica para AIRAVE en el 1-866-556-7310.



## Preguntas frecuentes y respuestas

**A. ¿Cómo sabe el cliente si está dentro del área de cobertura AIRAVE y realizando llamadas con el AIRAVE?**

Un corto tono triple en tu teléfono móvil antes y después de hacer y recibir llamadas indica que estás dentro del alcance de la cobertura del AIRAVE. Además, puedes marcar \*99 en tu teléfono móvil y un mensaje pregrabado confirmará que estás dentro del área de cobertura AIRAVE.

**B. ¿Qué ocurre si no hay electricidad o el Proveedor de Servicio de Internet no está funcionando?**

El AIRAVE requiere potencia constante y una conexión de Internet de banda ancha para operar. En caso de que no haya potencia, tu teléfono móvil intentará automáticamente obtener servicio directamente desde la Red Nacional Sprint si la cobertura está disponible.

**C. ¿Puedo utilizar mi módem de alta velocidad para acceder a Internet y hablar por teléfono a la misma vez?**

Sí. Puedes usar tu conexión de Internet de alta velocidad mientras utilizas el AIRAVE. El uso de tu módem no comprometerá la habilidad de hacer o de recibir llamadas en tu equipo móvil.

**D. ¿Continúan las llamadas móviles iniciadas en el AIRAVE una vez el usuario deja el área de cobertura AIRAVE?**

Sí. Las llamadas que se originan en el AIRAVE se transfieren automáticamente a la Red Nacional Sprint una vez que dejes el área de cobertura AIRAVE según la fuerza de la señal fuera de tu hogar.

**E. ¿Se transfiere a AIRAVE Sprint una llamada que se comienza fuera del área de cobertura AIRAVE Sprint cuando el usuario entra en el área de cobertura?**

No. Las llamadas que se inician en la Red Nacional Sprint continuarán en la Red Nacional Sprint, aunque puedas estar dentro del área de cobertura AIRAVE.

**F. ¿Podemos utilizar AIRAVES múltiples dentro de la misma área? (p. ej.; el mismo centro comercial, apartamento o edificio de oficinas)?**

Pueden utilizarse AIRAVES múltiples en la misma área general (conjuntos de apartamentos, centros comerciales) sin inconveniente alguno. En este escenario los AIRAVES no interferirán el uno con el otro con la configuración correcta de la señal. AIRAVES no funcionan juntos. Por ejemplo, la transferencia entre AIRAVES no se admite. Por lo tanto, AIRAVES múltiples no deberán emplearse como una solución individual para necesidades de edificios grandes.

**Nota:** Hay más preguntas frecuentes y respuestas disponibles en [sprint.com/airave](http://sprint.com/airave).

Disponible sólo en inglés.



## Dentro de la caja

- *Read Me First* (Leer Primero) para que comiences y sigas.
- Esta *Guía Técnica y para Solucionar Problemas*.

## Por Internet

- Visita [sprint.com/airave](http://sprint.com/airave)<sup>1</sup> para la Guía del Usuario completa. También hay foros de la comunidad para tu AIRAVE 2.5+ en [Sprint.com](http://Sprint.com).
- **Ready Now** – Visita [sprint.com/readynow](http://sprint.com/readynow)<sup>1</sup> para obtener ayuda adicional y así comenzar a usar tu nuevo dispositivo. Encontrarás más información sobre la configuración básica y activación, maximizando el rendimiento y personalización de tu dispositivo. Además, podrás incluso programar citas de atención personalizada Ready Now en tu Tienda Sprint más cercana.

## Desde un teléfono

- Asistencia Técnica para AIRAVE (para inconvenientes de activación y técnicos).  
Marca **1-866-556-7310**
- Servicio de Atención al Cliente Sprint (servicio de atención al cliente en general para inconvenientes que no son técnicos) Marca **1-888-211-4727**

## Activar tu Cuenta AIRAVE™ 2.5+

- Tu AIRAVE ya debe estar activado en el momento en que se envía. Si después de la instalación encuentras que éste no está activado, por favor, llama a Asistencia Técnica para AIRAVE al **1-866-556-7310**.
- Si necesitaras activar tu AIRAVE, se te pedirá que proveas la siguiente información:
  - **Número de Teléfono Móvil Primario** (Número de cuenta)
  - **Contraseña de la Cuenta**
  - **Identificación MAC ID** de tu AIRAVE, que se encuentra en el sello pegado sobre la etiqueta de la caja o en la parte de abajo del equipo.

<sup>1</sup>Disponible sólo en inglés.

En Sprint, la responsabilidad con el medio ambiente es más que habladorías. Trabajamos continuamente para reducir nuestro impacto de carbono y reducir nuestro uso de recursos naturales.

### ¿Dónde está mi guía del usuario?

En un intento por aumentar nuestros esfuerzos de responsabilidad, hemos puesto materiales educativos expandidos en Internet para ti. Visitar [sprint.com/support](http://sprint.com/support) desde cualquier computadora para encontrar su guía de usuario completa y más.

Disponible sólo en inglés.

### ¿Qué más ha estado haciendo Sprint?

Muchos recursos. Para saber exactamente lo que estamos haciendo, usa tu móvil para escanear el código QR (ver bajo estas líneas) o visita [sprint.com/green](http://sprint.com/green) para más información.



*Para leer el código, descarga e instala un lector de código QR® desde la tienda de apps en tu móvil, ejecuta el lector, y apunta la cámara del móvil hacia la imagen.*



*Esta guía está impresa con tintas de soyas y contiene hasta un 70% de papel de postconsumo.*

